

מידע על אירוע בטיחותי - עדכון 1 (הודעת החוקר הראשי)

תיק תקריות מס' 18-94, 18-95

- אירועי בטיחות תעבורתיים בהקפה בלרנקה -

14.9.2018, 23.7.2018

בתאריכים

מטוסים קלים

כלי הטיס

ש"ת בינלאומי-לרנקה

מקום האירוע

**למען הסר ספק, המסמך אינו דוח סופי מטעם משרד החוקר הראשי
ולא חלות על תוכנו ההגנות הקבועות בחוק הטיס, התשע"א - 2011**

לצורכי בטיחות בלבד

מידע על אירוע בטיחותי - עדכון 1

(הודעת החוקר הראשי)

תיק תקריות 18-94, 18-95

תקציר האירועים

מדובר בשני אירועים שאירעו במהלך החודשיים האחרונים בעיתות של עומס גדול בשדה התעופה הבינלאומי של לרנקה, ואשר החוקר הראשי הקפריסאי, מצא לנכון, ליידע את עמיתו הישראלי, ולטפל ביחד בהעמקת המידע כדי למנוע אירועי בטיחות או הפרעות לפעולת השדה. הסיבה לפרסום עדכון ההודעה המקורית מיום 20.9.2018, נובעת מכך, כי בתאריך 9.11.2018, החוקר הראשי של קפריסין, שלח לעמיתו הישראלי, הודעה על התראת בטיחות מטעם גורמי מגדל הפיקוח של שדה התעופה בלרנקה, אשר נועדה להסדיר טוב יותר הצטרפות של מטוסים קלים לנחיתה בשדה זה (רצ"ב ההודעה האמורה).

אירוע ראשון

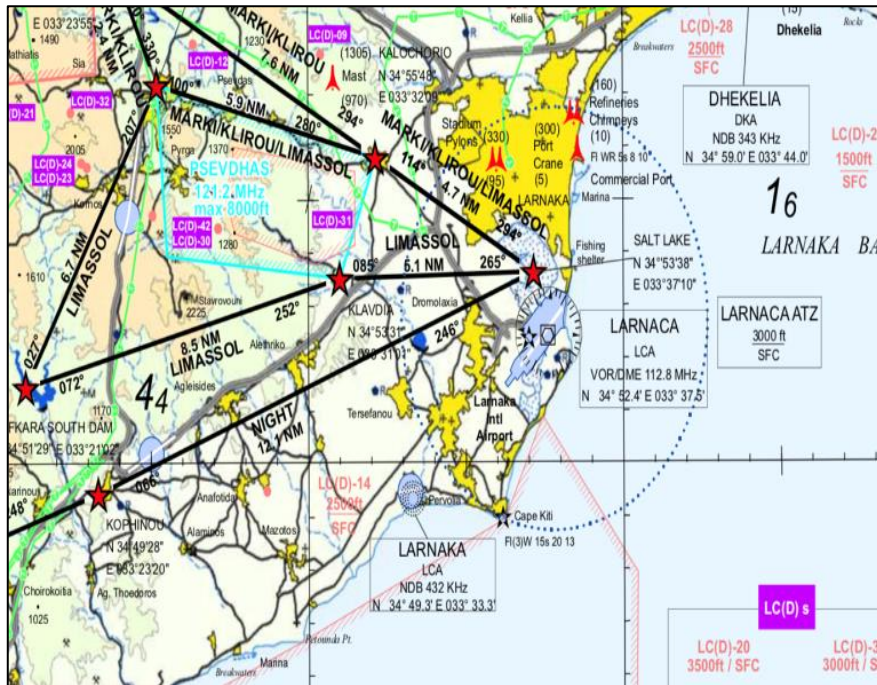
מטוס קל דו מנועי שהגיע בטיסת ראייה ללרנקה, הונחה לבצע מספר המתנות, תוך שהבקרה הקפריסאית ניסתה להכניסו בין מטוסים גדולים הנכנסים לנחיתה ובסנכרון עם מטוסים גדולים ממריאים. בזמן מתן האישור לכניסה לנחיתה, המטוס הקל היה בכיוון שלא איפשר כניסה מיידית לנחיתה. השהייה נוספת זו, הביאה לכך שמטוס איירבאס 330 שהיה בתהליך נחיתה, סגר את המרחק אליו. הבקרה נאלצה לשלוח את המטוס הקל סביב, להמתנות נוספות. בשלב זה חשה אחת הנוסעות ברע, טייס המטוס הקל הכריז PAN PAN וביקש עדיפות בנחיתה, ללא שנקב בסיבה העיקרית לכך. החוקר הקפריסאי הדגיש את הבעייתיות בהכרזת עדיפות לא מוצדקת בזמן פעילות עמוסה של מטוסי נוסעים. דוח תחקיר של הבקרה הקפריסאית הובא לידיעתו של החוקר הראשי.

אירוע שני

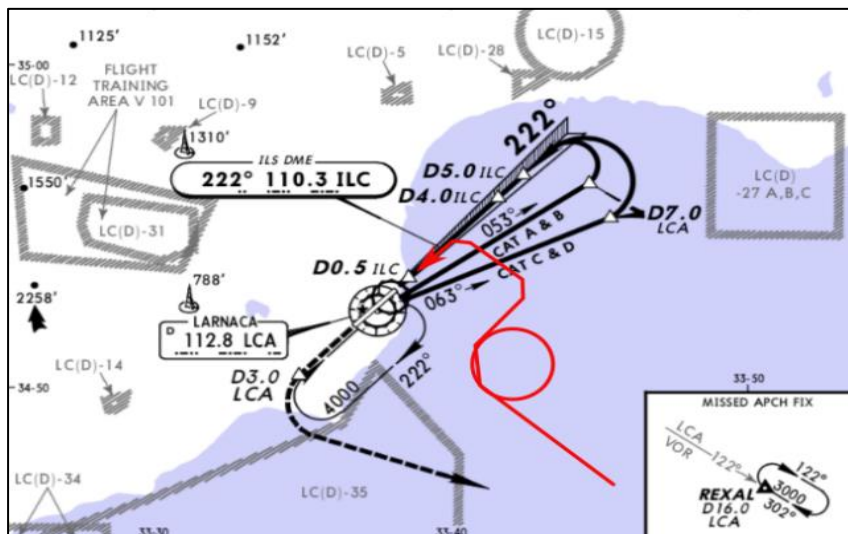
מטוס חד מנועי הגיע בטיסת ראייה ללרנקה, והטייס לא הבין נכון את הוראות הבקרה, ובמקום לטוס לצלע "עם הרוח", מול המגדל, הוא טס לעבר המגדל. לאחר שהבקרה הבחינה בכך, היא הנחתה אותו לחזור לכיוון צלע "עם הרוח". בשלב מסוים נוצרה קירבה בין המטוס החד מנועי לבין כלי טיס אחר שהיה בתהליך נחיתה. אין מחלוקת על ההנחיות שניתנו לטייס, אך הפירוש של הטייס להנחיות הפקח היה מוטעה. הטייס הפנים את טעותו. האירוע עדיין נחקר ע"י הקפריסאים.

כניסות ב – VFR – וב IFR לשדה התעופה הבינלאומי של לרנקה

לשדה התעופה הבינלאומי של לרנקה יש דפית VFR, אולם כמעט ולא נעשה בה שימוש וטייסים רבים כלל לא יודעים על קיומה. מטוסים המגיעים בטיסת ראייה, מוכנסים על ידי הבקרה, בסנכרון עם מטוסי הנוסעים, המבצעים תהליך ILS. כדי להקטין למינימום את ההפרעה לשדה, המטוסים מונחים להמתנות, בשלבים שונים של הכניסה, תוך ניסיון סנכרון עם התנועות הנכנסות. השלב האחרון בדרך כלל הוא המתנה בצלע "עם הרוח", בדרך כלל מול המגדל, מקום שמצד אחד אינו מהווה הפרעה וסיכון ומצד שני מאפשר כניסה זריזה ברגע שמתאפשר.



שדה התעופה הבינלאומי של לרנקה – דפית VFR



מתוך דפית
תהליך ILS
למסלול 22
בלרנקה,
בתוספת כניסה
אופיינית של
מטוסים
בטיסת ראייה
(באדום)

לרנקה בינלאומי LCLK

התייחסות החוקר הראשי

שדה התעופה הבינלאומי של לרנקה, הוא השדה העיקרי של קפריסין, בנוסף לשדה התעופה הבינלאומי בפאפוס, הפחות עמוס. טייסים ישראלים רבים מרבים לטוס לקפריסין וגם לאירופה דרך לרנקה.

השדה משרת את מרבית מטוסי הנוסעים המגיעים לאי. בהיעדר שדות תעופה למטוסים קלים וספורטיביים, השדה משרת גם את מטוסי התעופה הכללית והספורטיבית. בנוסף, בתי הספר לטיסה בתחום התעופה הכללית והספורטיבית, נמצאים גם הם בשדה בלרנקה. כל אלה מייצרים, לעיתים, מורכבות בניהול התנועות האוויריות של מטוסים כבדים ומהירים, ומטוסים קלים ואיטיים.

הקפריסאים והישראלים כאחד, מעוניינים בהמשך שיתוף הפעולה המצוין, וחשוב לכולם למנוע סיכונים מיותרים והפרעה לפעולת השדה.

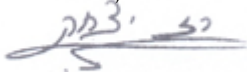
כפעולת מנע ראשונה, השלטונות הקפריסאים פרסמו דף מידע לטייסים ישראלים ואחרים, מכל המגזרים, המעוניינים להגיע לשדה התעופה של לרנקה, על זמני עומס גבוה. ההמלצה היא להימנע, ככל האפשר, מהגעה בזמנים אלו, ואם מגיעים בהם ואף בזמנים אחרים, להיות ערוכים ומוכנים להמתנות ארוכות מהרגיל.

בצד הישראלי, המגזרים השונים ערכו פעילות הסברה להעמקת הידע והכרת השדה, הנדרשים מצד כל טייס המתכוון להגיע לשדה לרנקה (וגם לשדה בפאפוס). כך למשל, הנושא הועלה גם בכנס שהתקיים בניקוסיה ב - 12 לאוקטובר, על ידי FSF-MED.

סביר, כי פעולות אלו יביאו להמשך שיתוף הפעולה המצוין, במינימום סיכון והפרעה. טייסים שאינם משתמשים תדיר בשפה האנגלית, רצוי שיתרגלו וישננו את התקשורת האפשרית, לרבות הכרה של ניואנסים האופייניים לקפריסין, דוגמת שימוש במושג "Orbit" ולא "Hold", הנהוג במרבית העולם.

חשוב מאוד שהטייסים יכירו היטב את השדה, את נהליו, את ההנחיות ויבינו את מה שמתרחש, תוך בניית תמונה אווירית מדויקת, ויבצעו את ההנחיות במדויק.

בברכה,



עו"ד רו יצחק (רוזצ'יק)
החוקר הראשי

תאריך: 11.11.2018 סימוכין: 4000-0098-2018-0013888

1. מסמך התראת הבטיחות של גורמי פיקוח הטיסה בשדה התעופה לרנקה.
2. טבלת שעות הפעילות העמוסות בש"ת לרנקה.

	<h1 style="margin: 0;">SAFETY ALERT BULLETIN</h1>	LCLK ATC Unit Issue 02/18
		06NOV18
International light aviation (VFR) aircraft arriving at Lamaka Airport		

A number of incidents involving International light aviation aircraft have recently occurred at Lamaka International Airport which indicated lack of pilot awareness on the local environment.

Pilots are urged to strictly comply with the following procedures:

- When approaching the airfield, expect ATC instructions to proceed abeam the Control Tower and orbit over the sea. The orbit area is shown on diagram below.
- Hold until receiving specific joining instructions.
- Subject to the active RWY expect instructions to either join "left-hand downwind RWY22" or "right-hand downwind RWY04".
- During holding, never fly beyond the orbit area towards base, approach or climb-out areas, or to cross over the active runway.

- Be very cautious. Use proper communications.
- Listen carefully and read-back instructions. Never assume. If you are in doubt or not sure request ATC to repeat.
- Be prepared. Prior your flight brief on LCLK NOTAMS and weather conditions.
- Avoid flying to Lamaka during high traffic periods. Orbiting for arrival sequence may at sometimes take considerable time due to commercial traffic.

**YOUR COOPERATION IS ESSENTIAL TO
MAINTAIN HIGH LEVEL OF FLIGHT SAFETY
AND THE ORDERLY FLOW OF TRAFFIC**



Released by LCLK ATC SATCO	SAFETY FIRST	SAB 02/18



INTL LIGHT AIRCRAFT (VFR) ARRIVALS AT LARNAKA AIRPORT

LCLK Airport peak traffic periods

Day	Period 1 (UTC)	Period 2 (UTC)	Period 3 (UTC)
Mon	0730 - 1230	1430 - SS	
Tue	0630 - 1130		
Wed			
Thu	0730 - 1030	1530 - SS	
Fri	0730 - 1130	1230 - 1430	1630 - SS
Sat		1530 - SS	
Sun	0530 - 1030		

1. SS sunset time
2. Light aircraft arriving at LCLK airport within the above periods should expect holding delays by ATC due to arrival sequence reasons.